

E.VITA GmbH D-70372 Stuttgart 00106/045982/19056640237

P

Deutsche Post



Herr
Max Muster
Mustergasse 12
12345 Musterstadt

Service-
Energie:-)



Tel.: 0800-10042220 (Gebührenfrei)
Mo.-Fr.: 8 - 16 Uhr
rlm@evita-energie.de



Kunden-Nr.: 123.456.789
Zähler-Nr.: 123456

1

Verbrauchsstelle:
Mustergasse 12
12345 Musterstadt

Ihre Monatsrechnung Strom

2

Rechnungs-Nr.: VR 1234567890

Seite 1

19.02.2018

Sehr geehrter Herr Muster,

offen, übersichtlich und verständlich: so stellen wir sicher, dass Sie genau über Ihren Stromverbrauch, die Kosten und Energie-Einsparmöglichkeiten informiert sind. Heute erhalten Sie die Aufstellung Ihres Verbrauchs und die Abrechnung für die Zeit vom 01.01.2018 bis 31.01.2018:

3

Abrechnung

	Netto	MwSt.	Brutto
Stromkosten	3.800,18 €	722,03 €	4.522,21 €
Bisher bezahlt	0,00 €	0,00 €	0,00 €
Stromkosten		Offener Betrag:	4.522,21 €

inkl. 19 % MwSt: 722,03 €

Sie finden auf den folgenden Seiten weitere Informationen. Wenn Sie Fragen haben, sind wir gern für Sie da. Ihre E.VITA-Service-Nummer: 0800-10042220. Wir bedanken uns für Ihr Vertrauen.

Mit freundlichem Gruß aus Stuttgart

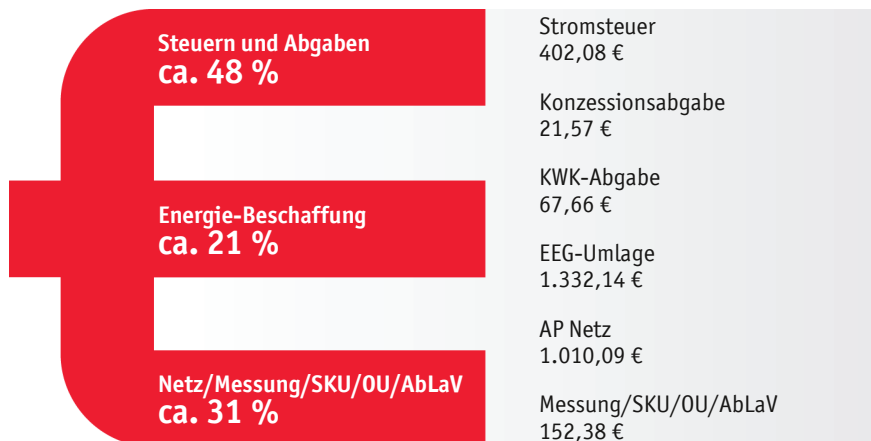

Stefan Harder

i

Der noch offene Betrag wird mit einer SEPA-Lastschrift zum 05.03.2018 eingezogen.
Mandat:
M1234567890123456
Gläubiger-ID:
DE12ABC12345678901
IBAN:
DE12345678901234567890
BIC: ABCDEFG1HIJ

Informationen zu Ihrer Monatsrechnung

4 Zusammensetzung Ihres Strompreises



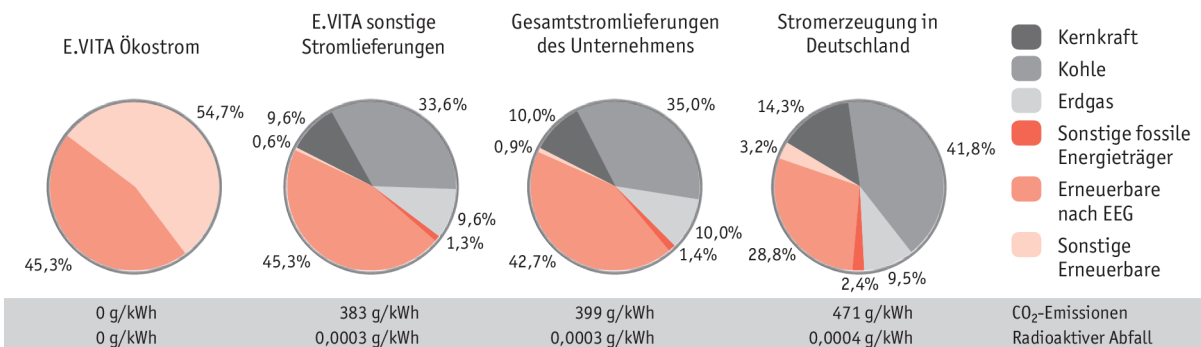
i Steuern und Abgaben an den Staat machen einen großen Teil der Stromkosten aus (ca. 48 %). Die anderen beiden Blöcke bilden Energie-Beschaffung (ca. 21 %) und Netzentgelte (ca. 31 %).

5 Informationen zu Ihrem Vertrag

Ihr Tarif:	Mustertarif
Vertragsdauer:	31.12.2019
Kündigungsfrist:	2 Monate
Nächstmöglicher Kündigungstermin:	31.12.2019
Kündigungsrecht und Zahlungsweisen:	Preisänderungen werden von uns sechs Wochen vor dem beabsichtigten Termin öffentlich bekannt gemacht. In diesem Falle haben Sie das Recht, den Vertrag ohne Einhaltung einer Kündigungsfrist zum Zeitpunkt des Wirksamwerdens der Änderungen in Textform zu kündigen. E.VITA bietet je nach Tarifwahl verschiedene Bezahlungsarten an.
Wartung:	Wartungsdienste werden nur im Zusammenhang mit der Erbringung des Messstellenbetriebs angeboten. Aktuelle Informationen zu den Wartungsdiensten erhalten Sie bei Ihrem Netzbetreiber.
Lieferantenwechsel:	Ein Lieferantenwechsel erfolgt bei uns zügig und unentgeltlich. Nach dem Wechsel sind wir verpflichtet, dem neuen Lieferanten den für ihn maßgeblichen Verbrauch des vergleichbaren Vorjahreszeitraums, eventuell auch geschätzt, mitzuteilen.
Netzinformationen:	Melo-ID: DE1234567891234567891234567891234 Codenummer: 1234567891234 Netzbetreiber: Mustertarifgebiet Malo-ID: 12345678912

Weitere Informationen zu den Vertragsbestimmungen insbesondere den Haftungs- und Entschädigungsregelungen, entnehmen Sie bitte den Allgemeinen Geschäftsbedingungen (AGB) in Verbindung mit dem Stromliefer-Vertrag. Wenn Sie Fragen zu Ihrem Vertrag haben, melden Sie sich bitte. Wir beraten Sie gern.

6 Unser Strom - Kennzeichnung der Stromlieferung 2016



Stromkennzeichnung gemäß § 42 Energiewirtschaftsgesetz vom 07. Juli 2005 geändert 2017

Stand der Informationen: 01.11.2017

Rechnungs-Nr.: VR 1234567890

Seite 3

Ihre Verbrauchsstelle: Mustergasse 12, 12345 Musterstadt

19.02.2018

Ihre Rechnung im Detail

7 Stromverbrauch

Verbrauch

8

9	10	11	11 Zählerstände		Ableseart	Zählerstands- differenz	Wandler- faktor	Verbrauch
			alt	neu				
9	10	11	11	11				
			Wirkarbeit HT					
			01.01.18 - 31.01.18	324800,80 341323,00	Lastgang	16522,20	1,0	16.522,20 kWh
			Wirkarbeit NT					
			01.01.18 - 31.01.18	51300,90 54392,10	Lastgang	3091,20	1,0	3.091,20 kWh
			Blindarbeit HT					
			01.01.18 - 31.01.18	323370,00 337904,60	Lastgang	14534,60	1,0	14.534,60 kVarh 4.727,90 kVarh
			Leistung					
			01.01.18 - 31.01.18	2286,000 2382,000	Lastgang	96,000	1,0	96,000 kW
			Wirkarbeit HT im Abrechnungsjahr					
			01.01.18 - 31.01.18					16.522,20 kWh
			Wirkarbeit NT im Abrechnungsjahr					
			01.01.18 - 31.01.18					3.091,20 kWh

Der Verbrauch wird berechnet, indem die Zählerstands-differenz mit dem Wandlerfaktor multipliziert wird.

14 Stromkosten

Leistungspreis

15	Leistung	Verbrauch in kW	Preis/kW und Jahr	Anteil/ Jahr	Netto
	von Jan. - Jan.	96,000	15,84 €	31/365	129,15 €
	Bisher berechnet				0,00 €
	Gesamt				129,15 €

Höchstleistung im Abrechnungsjahr: Januar 2018/96,000 kW

16 Arbeitspreis

16	Verbrauch kWh	Zeitraum von bis	Preis	Netto
	GEWERBE.STROM			
	16.522,20 (HT)	01.01.18 - 31.01.18	0,0324 €	535,32 €
	3.091,20 (NT)	01.01.18 - 31.01.18	0,0324 €	100,15 €
	Gesamt			635,47 €

Rechnungs-Nr.: VR 1234567890

Seite 4

Ihre Verbrauchsstelle: Mustergasse 12, 12345 Musterstadt

19.02.2018

Steuern, Abgaben und Netzentgelte (verbrauchsabhängig)

	Verbrauch in kWh	Preis pro kWh	Netto
Stromsteuer HT	16.522,20	0,0205000 €	338,71 €
Stromsteuer NT	3.091,20	0,0205000 €	63,37 €
Konzessionsabgabe HT	16.522,20	0,0011000 €	18,17 €
Konzessionsabgabe NT	3.091,20	0,0011000 €	3,40 €
KWK-Abgabe HT Zone 1	16.522,20	0,0034500 €	57,00 €
KWK-Abgabe NT Zone 1	3.091,20	0,0034500 €	10,66 €
EEG-Umlage HT	16.522,20	0,0679200 €	1.122,19 €
EEG-Umlage NT	3.091,20	0,0679200 €	209,95 €
Arbeitspreis Netz HT	16.522,20	0,0515000 €	850,89 €
Arbeitspreis Netz NT	3.091,20	0,0515000 €	159,20 €
SKU* HT Zone 1	16.522,20	0,0037000 €	61,13 €
SKU* NT Zone 1	3.091,20	0,0037000 €	11,44 €
Offshore-Umlage HT Zone 1	16.522,20	0,0003700 €	6,11 €
Offshore-Umlage NT Zone 1	3.091,20	0,0003700 €	1,14 €
AbLaV** HT	16.522,20	0,0001100 €	1,82 €
AbLaV** NT	3.091,20	0,0001100 €	0,34 €
Blindmehrarbeit Netz HT	4.727,90	0,0105000 €	49,64 €
Gesamt			<u>2.965,16 €</u>

17

Steuern, Abgaben und Netzentgelte (zeitabhängig)

	Anzahl Tage	Preis pro Jahr	Netto
Messstellen-Betrieb	31/365	828,96 €	70,40 €
Gesamt			<u>70,40 €</u>

* Sonderkundenumlage (§ 19 Abs.2 StromNEV) ** Abschaltbare-Lasten-Umlage

18

**Ihre Stromkosten Netto
zzgl. 19 % MwSt.**

**3.800,18 €
722,03 €**

Ihre Stromkosten Brutto

4.522,21 €

Energie-Effizienz-Maßnahmen

Die Bundesstelle für Energie-Effizienz hält eine Anbieterliste und Informationen zu Angeboten zur Energie-Effizienz-Verbesserung und -einsparung für Sie bereit: www.bfee-online.de. Aktuelle Informationen zu den Themen Energie, Energieeffizienz und Einsparmöglichkeiten gibt's unter www.evita-energie.de.

Noch Fragen?

Auch, wenn wir ein bisschen stolz darauf sind, dass unsere Rechnungen vom Deutschen Institut für Energietransparenz mit der Note SEHR GUT bewertet wurden: manchmal bleiben Fragen. Eine ausführlichere Rechnungserklärung finden Sie unter <https://my.evita-energie.de>. Bei Fragen zum Zählerstand wenden Sie sich bitte direkt an Ihren Netzbetreiber. Bei Fragen zum Messstellenbetrieb wenden Sie sich bitte direkt an Ihren Messstellenbetreiber.

Verbrauchsspitzen identifizieren

Mit dem professionellen Lastgang-Check lassen sich Verbrauchsspitzen erkennen und unnötige Kosten vermeiden. Sie können den Check kostenfrei nutzen unter www.evita-energie.de/lastgang-analyse.

Rechnungs-Erklärung

- 1 Auf einen Blick:** Die Verbrauchsstelle, für die abgerechnet wird (kann von der Rechnungsadresse abweichen), Ihre Kunden-Nummer und die Zähler-Nummer. Bitte geben Sie diese Daten immer an, damit wir Sie schnell, sicher und korrekt bedienen können.
- 2 Ihre Rechnungs-Nummer:** Bei Fragen zu Ihrer Rechnung bitte immer angeben – so können wir Ihnen schnellstmöglich weiterhelfen.
- 3 Die Abrechnungstabelle:** Hier wird der für den Abrechnungsmonat fällige Betrag einschließlich aller zu zahlenden Steuern und Abgaben aufgeführt.
- 4 Die Zusammensetzung Ihres Strompreises:** Hier sehen Sie die prozentualen Anteile des Strompreises und die Höhe der jeweiligen Posten.
- 5 Informationen zu Ihrem Vertrag:** Ihre Übersicht zu Ihrem aktuellen Tarif und den Rahmenbedingungen. Ihr Vertrag läuft demnächst aus? Informieren Sie sich bei E.VITA über aktuelle Energiepreise! Der Energiemarkt unterliegt regelmäßig Schwankungen, gerne überprüfen wir für Sie die aktuelle Situation.
- 6 Unser Strom:** Hier sehen Sie, aus welchen Energieträgern sich unser Strom zusammensetzt. Zum Vergleich die durchschnittliche Zusammensetzung in Deutschland.
- 7 Ihr Stromverbrauch:** Die elektronisch ausgelesenen Werte, die uns der Netzbetreiber übermittelt hat. Sie liegen der Berechnung Ihrer Stromkosten zugrunde.
- 8 Der Wandlerfaktor:** dient dazu, den genauen Verbrauch zu errechnen: Die Zählerstands Differenz wird mit diesem Umrechnungsfaktor multipliziert.
- 9 Die Wirkarbeit:** Darunter versteht man die verbrauchte elektrische oder z. B. in Licht oder Wärme umgewandelte Energie. Wirkarbeit wird in kWh gemessen und mit dem Arbeitspreis verrechnet.
- 10 Der Zeitraum:** Die Periode, für die Ihre Verbrauchswerte erfasst und abgerechnet werden.
- 11 Die Blindarbeit:** Die Blindarbeit, gemessen in kvarh, wird nicht in Nutzenergie umgewandelt, aber für den Aufbau elektromagnetischer und elektrischer Felder benötigt. Da Blindstrom die Versorgungsanlagen der Netzbetreiber belastet, ist hierfür ebenfalls ein vom Netzbetreiber festgelegter Satz zu entrichten. Ein Teil der Blindarbeit darf in der Regel kostenlos entnommen werden. Ab welcher Menge und in welcher Höhe Blindarbeit genau berechnet wird, können Sie den Preisblättern des Netzbetreibers entnehmen.
- 12 Die Leistung:** Die Leistung ist der höchste gemessene $\frac{1}{4}$ Stundenwert innerhalb eines Abrechnungsjahres.
- 13 Die Wirkarbeit im Abrechnungsjahr:** Um Ihnen größtmögliche Transparenz über Ihren Verbrauch zu vermitteln, führen wir Ihnen hier den bisherigen Verbrauch des Abrechnungsjahres auf.
- 14 Die Stromkosten:** Leistungspreis, Arbeitspreis sowie Steuern, Abgaben und Entgelte ergeben den Strompreis. Die genaue Berechnung sehen Sie im folgenden Abschnitt.
- 15 Der Leistungspreis:** Das Leistungsentgelt wird wie folgt berechnet: Die höchste im Abrechnungsjahr gemessene Leistungsspitze wird mit dem jeweils gültigen Leistungspreis des zuständigen Netzbetreibers multipliziert. Um den Jahresleistungspreis auf den Monat umzulegen werden alle bisher für Leistung bezahlten Beträge (innerhalb eines Abrechnungsjahres) bei jeder Monatsrechnung berücksichtigt, so dass die Berechnung des Jahresleistungspreises jeweils monatsgenau erfolgt. Das anzuwendende Berechnungsverfahren sowie die jeweils aktuellen Preise finden Sie in den Preisblättern des Netzbetreibers.
- 16 Der Arbeitspreis:** Für Ihre Wirkarbeit bezahlen Sie den vertraglich vereinbarten Energiepreis je kWh.

Rechnungs-Erklärung Fortsetzung

17 Steuern, Abgaben und Entgelte

Die Stromsteuer: Staatlich erhobene Abgabe zur Förderung klimapolitischer Ziele und zur Stabilisierung des Rentenbeitragssatzes

Die Konzessionsabgabe: Öffentlich erhobene Abgabe an Kommunen für Wegrechte und –nutzung.

Die KWK-Abgabe: Staatlich erhobene Umlage nach dem Kraft-Wärme-Kopplungsgesetz zur Förderung der Stromerzeugung aus Anlagen mit Kraft-Wärme-Kopplung.

Die EEG-Umlage: Staatlich erhobene Umlage nach dem Erneuerbare-Energie-Gesetz zur Förderung der Erneuerbaren Energien.

Die Netznutzung (Arbeitspreis Netz und ggf. Grundpreis Netz): Staatlich reguliertes Entgelt für Transport und Verteilung an die Netzbetreiber.

Der Messstellenbetrieb: Bezeichnet Betrieb und Wartung von Messgeräten und allem, was dazugehört. Die Messung umfasst Ablesung, Qualitätssicherung und Weitergabe der Daten. Zur Abrechnung gehören Datenermittlung, -aufbereitung, -übermittlung und -archivierung sowie die Abrechnung der Netznutzung mit Kundenbetreuung, Rechnungslegung und Systembereitstellung.

Die Sonderkunden-Umlage: Die Sonderkundenumlage §19 der Stromnetzentgeltverordnung wurde zum 1.1.2012 vom Gesetzgeber eingeführt und dient der Entlastung stromintensiver Betriebe. Unternehmen mit einem Jahresverbrauch von mehr als 10 Gigawattstunden, die mindestens 7.000 Stunden jährlich Strom aus dem Netz entnehmen, können einen Rabatt auf die Netzgebühren beantragen. Die Berechnung der Sonderkundenumlage richtet sich nach dem jeweiligen Verbrauch, der nach der Menge in 3 Verbrauchszonen eingeteilt ist. Das Abrechnungsverfahren erfolgt taggenau.

Die Offshore-Umlage: Staatlich festgesetzte Umlage, die die Betreiber von Windkraftanlagen auf dem offenen Meer vor finanziellen Risiken schützen soll.

Abschaltbare Lasten: Abschaltbare Lasten nennt man an das Hoch- und Höchstspannungsnetz angeschlossene große Verbrauchseinheiten, die laufend viel Strom abnehmen und infolge der Besonderheit ihres Produktionsprozesses ihre Verbrauchsleistung notfalls kurzfristig reduzieren können. Der Hintergrund: große Stromverbraucher sollen bei drohender Instabilität des Netzes den Verbrauch kurzfristig herunterfahren. Die Beträge werden anhand des übermittelten Verbrauchs und der HT/NT-Verteilung bzw. der Zonungen berechnet.

18 Ihre Stromkosten: Hier finden Sie Ihre gesamten Stromkosten, die Ihnen für die Abrechnungsperiode in Rechnung gestellt werden.